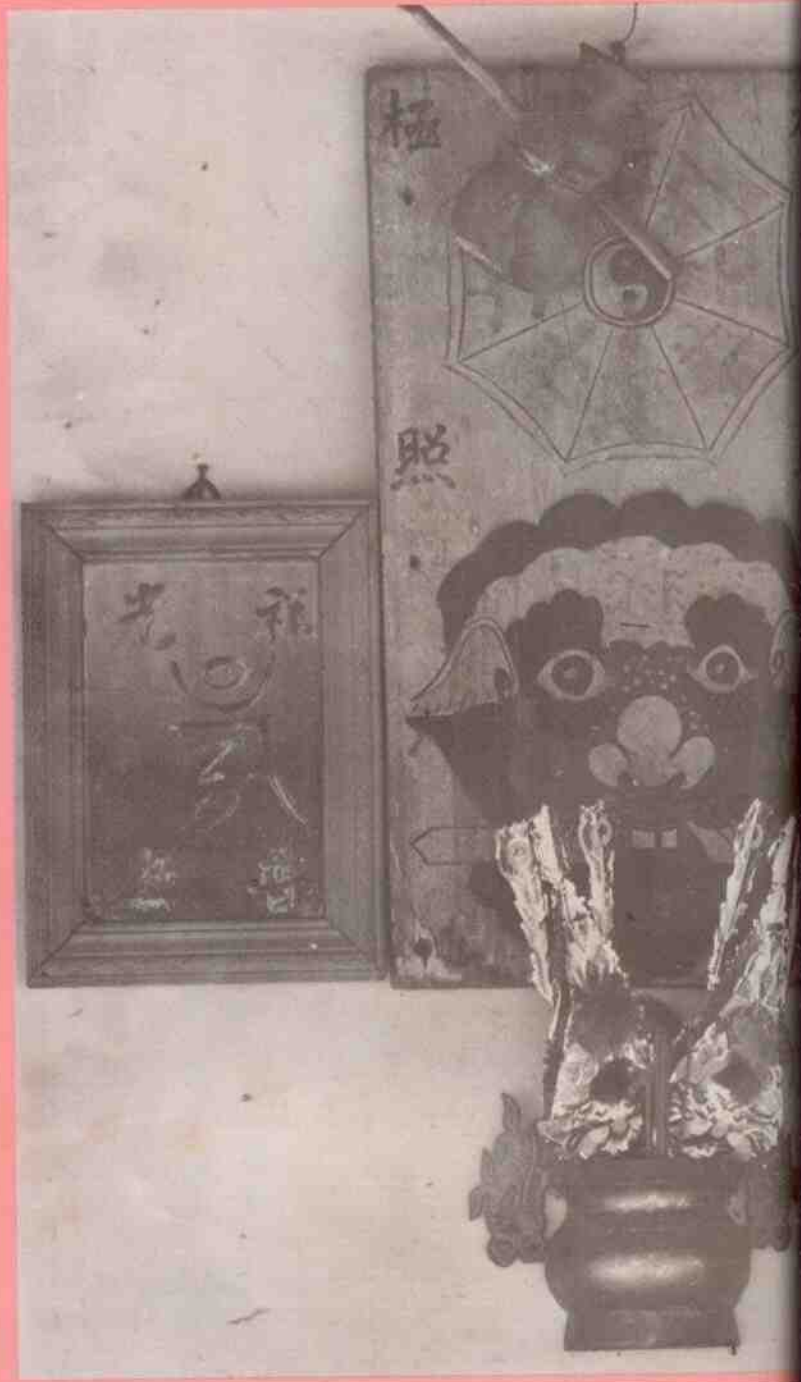


กับบ้านเมืองในเขตทะเลใต้นั้นจีนต้องอาศัยคนพื้นเมืองเป็นผู้เดินเรือให้ ความสัมพันธ์ระหว่างชาวจีนกับประชาชนในภูมิภาคที่เรียกว่า "อินโดจีน" นั้น แลเห็นได้อย่างชัดเจนในสมัยราชวงศ์ฮั่นซึ่งมีการกล่าวกันว่าพวกราชวงศ์ฮั่นได้ลี้ภัยทางการเมืองมาอยู่แถวเวียตนาม นอกนั้นศิลปะวัตถุที่เป็นของเนื่องในวัฒนธรรมคองซอนเอง ก็มีลวดลายที่ได้รับอิทธิพลของศิลปะจีนในสมัยราชวงศ์ฮั่นผสมอยู่

ตามที่กล่าวมาอย่างคร่าว ๆ นี้เองพอที่จะชี้ให้เห็นได้ว่าประชาชนใน "อินโดจีน" นั้นไม่ใช่ชนชาติที่ป่าเถื่อน หากมีอารยธรรมของตนเองอยู่แล้ว และอาจกล่าวได้ว่าเป็นผู้ที่ไม่ได้แยกตัวอยู่อย่างโดด ๆ มีการติดต่อกับบ้านใกล้เรือนเคียงมาช้านาน ความสามารถในการที่จะติดต่อสังสรรค์กับกลุ่มชนในวัฒนธรรมอื่นเช่นนี้นับเป็นพื้นฐานที่สำคัญก่อนที่อารยธรรมจีนและอินเดียจะแพร่หลายเข้ามาและการรับอารยธรรมจีนและอินเดียนั้นเล่า ก็หาได้เป็นการรับมาใช้ทั้งหมดเลยไม่ แต่จะเป็นการเลือกเฟ้นเข้ามาผสมผสานกับของเดิมที่มีอยู่ทำให้เกิดเป็นลักษณะของตนเองขึ้น ลักษณะเช่นนี้ไม่อาจทำให้กล่าวได้ว่า ประชาชนและบ้านเมืองในภูมิภาคนี้เป็นส่วนหนึ่งของวัฒนธรรมอินเดียหรือจีน ดังนั้นคำว่า "อินโดจีน" จึงไม่น่าจะเป็นคำที่มีความหมายถูกต้องอีกต่อไปแล้ว นักวิชาการในปัจจุบันจึงพากันเลิกคำนี้เสีย แล้วหันมาใช้คำว่า "เอเชียอาคเนย์" แทน ซึ่งจะแบ่งออกเป็น 2 กลุ่ม คือ แผ่นดินใหญ่เอเชียอาคเนย์ ได้แก่ ไทย พม่า เขมร ลาว ญวน กับส่วนหนึ่งของมาเลเซีย และหมู่เกาะเอเชีย



ธรรมนิยมจีนมักจะทำที่ปักธูปไว้หน้าร้านเพื่อให้เกิดสิริมงคล คือ การทำมัทขบถ
ถ้าร้านใดหันหน้าเล็งกับศาลเจ้ากั๊ตี่ โรงเจกั๊ตี่ หรือมีถนน ครอบ ซอย ล้ำคลองพุ่งเข้า
ชาวจีนถือว่าเป็นอัปมงคล

ก็จำเป็นต้องทำยันต์ 8 ทิศ ที่เรียกว่า เป็ยซ่วย คิดไว้หน้าร้าน
ยันต์นี้ ประกอบด้วยสัญลักษณ์ 8 หิน หยาง ที่แยกออกเป็นธาตุต่าง ๆ อย่างครบ
เป็นหน้าสิ่งโคคาบคาบ แล้วจะมีรูปหน้าสิ่งโคติดไว้ได้ยันต์นั้นด้วย บางทีก็
มีความหมายว่าหากสิ่งโคที่ร้ายพุ่งโจรเข้ามา จากมรรคาเหล่านั้น สิ่งนี้ก็จะปกป้องคุ้มครอง



อาคเนย์ ได้แก่ อินโดนีเซีย ฟิลิปปินส์ และส่วนหนึ่งของมาเลเซีย เป็นต้น

เมื่อว่ากันตามสถานะทางภูมิศาสตร์ กลุ่มประเทศเอเชียอาคเนย์ตั้งอยู่บนเส้นทางการคมนาคมระหว่าง "ตะวันตก" ซึ่งได้แก่ อินเดีย กรีก โรมัน และ เปอร์เซีย ทางหนึ่งกับ "ตะวันออก" ซึ่งหมายถึง จีนอีกทางหนึ่ง จึงเป็นแหล่งที่มีการสัญจรไปมาทำให้เกิดการสังสรรค์ทางสังคมและวัฒนธรรมขึ้นระหว่างประชาชนในท้องถิ่นและประชาชนภายนอกที่เข้ามา และอีกประการหนึ่งในด้านกรการกระจายของประชากร ภูมิภาคเอเชียอาคเนย์มีพื้นที่กว้างขวางมีแหล่งที่อุดมสมบูรณ์มากมาย แต่ว่ามีประชากรอยู่น้อย มีการเคลื่อนย้ายของคนหลายเผ่าพันธุ์เข้ามาตั้งหลักแหล่งอยู่ช้านานแล้ว จึงกล่าวได้ว่าเป็นภูมิภาคที่มีชนหลายหมู่เหล่าหลายเผ่าพันธุ์อยู่รวมกันและมีการผสมปนเปกัน สภาพเช่นนี้ถ้าหากตัดอิทธิพลของศาสนาและลัทธิการปกครองแล้ว ก็อาจกล่าวได้ว่าเป็นสังคมหลายหลาก (plural societies) ดังเช่นแลเห็นในประเทศอินโดนีเซียและฟิลิปปินส์ ตลอดจนมาเลเซีย เป็นต้น ดังนั้นการศึกษาประวัติศาสตร์และสังคมของบ้านเมืองในเอเชียอาคเนย์นี้ จะมุ่งเน้นที่ชนกลุ่มใดกลุ่มหนึ่งหรือเผ่าพันธุ์ใดเผ่าพันธุ์หนึ่งหาได้ไม่จำเป็นต้องพิจารณาในเรื่องดินแดนหรือท้องถิ่นเป็นสำคัญก่อนแล้วจึงศึกษาว่าในช่วงเวลาต่าง ๆ ที่ผ่านมานั้น ในท้องถิ่นนั้นมีพัฒนาการทางสังคมและวัฒนธรรมเป็นเช่นใด อย่างเช่นในเมืองไทยเรา ถ้ามุ่งเน้นแต่เพียงการศึกษาเฉพาะชนที่เป็นเผ่าไทยแต่เพียงอย่างเดียวแล้ว ก็เป็นเรื่องที่ขัดต่อหลัก

ฐานข้อเท็จจริง เพราะคนไทยในปัจจุบันนี้ไม่ใช่ลูกหลานหรือผู้สืบเชื้อสายมาจากบรรพบุรุษที่อพยพเคลื่อนย้ายมาจากประเทศจีน หรือมาจากเทือกเขาอัลไตอะไรทำนองนั้น แต่ว่าเป็นลูกหลานของชนหลายเผ่าพันธุ์ ที่เข้ามาตั้งหลักแหล่งหรือเคลื่อนย้ายเข้ามาในเมืองไทยในสมัยเวลาต่าง ๆ กัน คนเหล่านี้ได้นำวัฒนธรรมของคนเข้ามา แต่ได้ผสมผสานกับของที่มีอยู่จนกลมกลืนเป็นอันหนึ่งอันเดียวกันเป็นวัฒนธรรมเฉพาะของดินแดนนี้ที่ตกทอดมาจนถึงปัจจุบัน

ถ้าหากพิจารณาเปรียบเทียบสังคมไทยกับสังคมของประเทศเพื่อนบ้านในภูมิภาคเอเชียอาคเนย์ด้วยกันแล้ว จะเห็นว่าต่างกัน สังคมไทยถึงแม้ว่าประกอบด้วยชนหลายเผ่าพันธุ์หลายภาษา แต่ไม่มีสภาพเป็นสังคมหลายหลาก เช่น สิงคโปร์ มาเลเซีย หรืออินโดนีเซีย ทั้งนี้เพราะประชาชนในชาติมีความสัมพันธ์ในทางวัฒนธรรมเป็นอันหนึ่งอันเดียวกัน มีวัฒนธรรมเป็นแบบเดียวกัน (homogeneous culture) สิ่งสำคัญที่ทำให้สังคมไทยมีความเป็นอันหนึ่งอันเดียวกันในทางวัฒนธรรมเช่นนี้เห็นจะได้แก่พระพุทธศาสนาอย่างหนึ่ง และลักษณะการปกครองบ้านเมืองอีกอย่างหนึ่ง ทั้งสองอย่างนี้มีลักษณะที่เกื้อหนุนซึ่งกันและกัน ในด้านศาสนา ดินแดนไทยรับพุทธศาสนามาเป็นศาสนาสำคัญตั้งแต่สมัยคอนตันของประวัติศาสตร์จนกระทั่งปัจจุบัน พระพุทธศาสนาไม่สอนให้คนรังเกียจศาสนาอื่นหรือลัทธิอื่น ๆ จึงอยู่ร่วมกันเรื่อยมาอย่างไม่มีการขัดแย้ง และในขณะเดียวกันก็ได้รับยกย่องให้เป็นศาสนาสำคัญของชนชั้น

ปกครองและชั้นที่ถูกปกครอง พุทธศาสนามีความสัมพันธ์กับระบบการปกครองอย่างแน่นแฟ้น เป็นแหล่งที่มาของศิลปกรรมและความชอบธรรมในการปกครอง สิ่งเหล่านี้สะท้อนให้เห็นจากพฤติกรรมของพระมหากษัตริย์ ที่มีลักษณะที่เอนเอียงไปในทางธรรมราชาหรือไม่ก็พุทธราชาเป็นสำคัญ พุทธศาสนาทำให้พระมหากษัตริย์หรือผู้ปกครองเป็นองค์อัครศาสนูปถัมภกที่ดี ไม่รังเกียจศาสนาใด ลัทธิใด และในขณะเดียวกันความเชื่อในเรื่องบาปและบุญ หรืออภินัยหนึ่งกฎแห่งกรรมนั้นก็ไม่ได้ทำให้พระมหากษัตริย์จะมีลักษณะเป็นเทวราชาที่จะต้องสืบสันตติวงศ์ติดต่อกันเพียงราชวงศ์เดียว ผู้มีบุญที่ไม่จำเป็นต้องเกิดอยู่ในตระกูลกษัตริย์ก็อาจผลัดเปลี่ยนกันเข้ามาปกครองได้ ความรู้สึกในเรื่องที่ไม่รังเกียจในเรื่องชาติกำเนิดนี้ได้แผ่ ลมมาถึงชนต่าง ๆ ที่อยู่ใต้อาณัติด้วย ลักษณะสังคมไทยแต่โบราณจึงเป็นสังคมเปิดชนที่ต่างเผ่าพันธุ์กันอาจแต่งงานปะปนกันได้ ทั้งนี้รวมทั้งการแต่งงานกับบุคคลที่เป็นชั้นสูงหรือชั้นปกครองด้วย ผลของการที่เป็นสังคมเปิดเช่นนี้ ทำให้สังคมไทยมีลักษณะยืดหยุ่นและง่ายต่อการเปลี่ยนแปลง และที่สำคัญก็คือ ทำให้มีการต่อเนื่องมาจนทุกวันนี้

ตามที่กล่าวมาอย่างยืดยาวนี้ก็เพื่อจะชี้ให้เห็นว่า พัฒนาการของสังคมและวัฒนธรรมไทยที่มีมาจนทุกวันนี้ไม่ได้มีที่มาจากชนเผ่าพันธุ์เดียวที่เชื่อกันว่าเคลื่อนย้ายมาจากแถวเทือกเขาอัลไต แต่เป็นเพราะจากประชาชนหลายกลุ่มที่อยู่ในดินแดนประเทศไทย และมีวัฒนธรรม