



ชาวจีนแต่จิว ที่อพยพมายังไทยในระยะแรก



พระบรมรูปพระเจ้าตากสิน ในพระอิริยาบถทรงบำเพ็ญวิปัสสนา ซึ่งประดิษฐานอยู่ใน "วิหารเจ้าตาก" วัดอินทาราม ตลาดพุด ฐนบุรี ซึ่งเป็นพระบรมรูปของพระเจ้ากรุงธนบุรีเก่าแก่ที่สุด พ.ศ. 2318

ชาวจีนโพ้นทะเลในเอเชียอาคเนย์นั้น มีอยู่ในประเทศไทยมากที่สุด ซึ่งมีอยู่ประมาณ 3 ล้านคนและในจำนวนนี้เป็นชาวจีนแต่จิว เสียประมาณร้อยละ 80 บรรพบุรุษของชาวจีนและลูกหลานชาวจีนโพ้นทะเลเหล่านี้ ส่วนใหญ่แล้วได้เดินทางโดยสำเภมาจากอ่าวังหลินในระยะแรกของราชวงศ์เซ็งไปสู่แผ่นดินสยาม การสำรวจร่องรอยถิ่นที่อยู่ในอ่าวังหลิน เพื่อเสาะแสวงหา "ราก" ของชาวจีนโพ้นทะเลในไทยนั้น เป็นเรื่องที่น่าสนใจยิ่งในการศึกษาประวัติของชาวจีนโพ้นทะเล

๑

จังหวัดในปัจจุบัน อยู่ห่างจากทะเล 8 กม. เมื่อสองร้อยปีที่แล้วนั้นเคยเป็นปากน้ำที่แม่น้ำห่านเจียงไหลมาลงสู่ทะเล เป็นอ่าวใหญ่ น้ำลึกที่เรือขนาดใหญ่สามารถจอดเทียบได้ ความเจริญของอ่าวังหลินนี้ไม่สามารถจะแยกออกจากการอพยพไปสู่อ่าวังหลินของชาวจีนแต่จิวได้

บริเวณที่ราบแต่จิว (มีบริเวณครอบคลุมหลายอำเภอที่มีประชาชนพูดภาษาแต่จิว—ผู้แปล) มีประชากรอยู่หนาแน่น แต่พื้นที่น้อย ดังคำกล่าวที่ว่า "รายได้จากที่นา แม้จะเป็นปีที่อุดมสมบูรณ์ ก็ยังไม่พอบริโภคในสามเดือน" ทำให้ในสถานะที่ประชากรเพิ่มขึ้นทุกวันแต่ผลผลิตกลับร่อยหรอลงนี้ประชาชนจำนวนมากจึงต้องอาศัยท้องทะเลเพื่อดำรงชีพ กลายเป็นอาชีพทำนาร้อยละสามสิบ ทำการประมงร้อยละเจ็ดสิบ

จากภัยธรรมชาติที่เกิดขึ้นอย่างต่อเนื่องเป็นเวลาหลายปี เป็นผลให้ชาวนาส่วนใหญ่ล้มละลาย พวกกันอพยพหนีภัยไปทุกแห่งหน จากสถิติที่ไม่สมบูรณ์ของทางการแต่จิว ราชวงศ์เซ็ง (แมนจู) ในแผ่นดินของกษัตริย์ คังซี หยงเจิง, เจียงหลง, ซึ่งเป็นยุคที่เฟื่องฟูนั้น

วิทิศ วัฒนาวิบูล ตรวองแก้ว วิภาดา จันทน์จารุศิริ แปล



อำเภอต่าง ๆ ในเขตแต่จิวได้ประสบอุทกภัย 102 ครั้ง วัตภัย 96 ครั้ง กภัยจากเมลง 10 ครั้ง โรครระบาด 7 ครั้ง แผ่นดินไหว 33 ครั้ง จากตัวอย่างของอำเภอเฉาหยาง (แต่จิว อานเตี้ยเอี้ย) ปีที่ 3 ของกษัตริย์คังซี (ค.ศ. 1664)

"ปีนั้นข้าวยากหมากแพง ประชาชนต้องกินยอค้ออันตันพืชและรากไม้ ต้องขายเมียทิ้งลูก สภเคลื่อนทางเดิน คนที่ฆ่าตัวตายและอพยพร้อยละ 80"

ต้นราชวงศ์เซ็งมีข้อห้ามไม่ให้ประชาชนออกไปพื้นที่ทะเล โดยเฉพาะกองกำลังของเจ็งเจิงกง มีการเคลื่อนไหวยู่ในบริเวณแต่จิวและเคชโงมตีได้เมืองฝูหนิง, เจหยาง, เฉิงไห่ ทำให้บัลลังก์ของราชวงศ์เซ็งต้องสิ้นสะเทือนอย่างมาก ในปีแรกของกษัตริย์คังซีรัฐบาลได้บังคับให้ประชาชนที่อยู่ริมทะเลอพยพเข้าไปจากชายฝั่ง 50 ลี้ และได้ตราเป็นกฎหมายกำหนด

"ทหาร ข้าราชการประชาชนที่ออกทะเลไปค้าขาย และผู้ที่อพยพไปอยู่หรือทำการเพาะปลูกบนเกาะโดยพลการจะต้องถูกตัดหัวฐานสมคบกับโจร"

นโยบายห้าม อพยพและออกทะเลดังกล่าวนี้ได้ดำเนินอยู่นานถึง 22 ปี ทำให้ความขัดแย้งในสังคมเพิ่มความรุนแรงยิ่งขึ้น จนกระทั่งปีที่ 22 ของกษัตริย์คังซี (1683) หลานของเจ็งเจิงกงยอมสยบต่อราชวงศ์เซ็ง รัฐบาลจึงได้รับแก้ไขนโยบายดังกล่าวยอมให้ประชาชนที่อยู่ตามบริเวณชายฝั่งออกทะเลทำการค้าได้จากนั้นเป็นต้นมา ดินแดนชายฝั่งทะเลก็เจริญขึ้นเป็นประโยชน์แก่พ่อค้าและชาวบ้าน

ปีที่ 61 ของกษัตริย์คังซี (1722) กษัตริย์คังซีทรงสดับจากทูตที่ไปจากสยามว่า "ในแผ่นดินสยามข้าวมลสมบูรณ์ ราคาถูกลงมากเงินหนึ่งเหรียญซื้อข้าวได้ร้อยทะนาน" เพื่อที่จะแก้ปัญหาความขาดแคลนข้าวของมณฑลกว้างคั้งและฮกเกี้ยน รัฐบาลจึงได้ประกาศและสนับสนุนให้ไปซื้อข้าวจากสยาม ทำให้ชาวแต่จิวมีความผูกพันอย่างลึกซึ้งกับประเทศไทย

ในระยะแรกชาวจิงหลินมีเพียงเรือเล็ก ๆ ขนส่งน้ำตาลอ้อยไปขายยังเมืองซูโจว เทียนสิน (จิงกลางอานเทียนจิง) แล้วขนสำลีผ้า

ฝ้ายกลับมา นับตั้งแต่ได้เริ่มทำการค้าข้าวกับสยาม อ่าวจิงหลินได้เจริญขึ้นอย่างรวดเร็ว มีการสร้างถนนในบริเวณท่าเรือได้ยาวประมาณ 300 เมตร กว้าง 5 เมตร สองข้างทางเป็นร้านค้า โกดังเก็บของ ตรงปากทางมีแผ่นป้ายหินและหอสำหรับมองทะเล

จากหอนี้มองออกไป จะเห็นเรือสำเภานับพันนับหมื่นที่เข้า ๆ ออก ๆ กันอย่างคับคั่งบนเรือที่แล่นออกจากอ่าวจิงหลินมุ่งสู่ดินแดนสยามนั้นเต็มไปด้วยสินค้าพื้นเมืองของแต่จิว ที่สำคัญก็มีเครื่องลายคราม, ผ้าไหม, ผักคอง, เสือ เป็นต้น และชากลับก็ขนเอาข้าวเครื่องเทศ ไม้สัก ติบูก ตะกั่วมายังเมืองจิงกรมศุลกากรในสมัยราชวงศ์เซ็งตั้งด่านตรวจ 5 แห่งที่เมืองเฉิงไห่ (เพ่งไฮ่ในสำเนียงแต่จิว) ในแต่ละปีสามารถเก็บภาษีผ่านด่านได้กว่าหนึ่งหมื่นหนึ่งพันหกร้อยตำลึง หรือมากกว่านั้น

๒

ในขณะที่ได้มีการติดต่อทางการค้าระหว่างอ่าวจิงหลินกับสยามนี้ พ่อค้าชาวแต่จิวจำนวนมากได้อพยพไปอยู่ประเทศสยาม "ประวัติเฉิงซิง" เลยกกล่าวไว้ว่า "ชาวเมืองเฉิงไห่ได้ขอใบอนุญาตไปซื้อข้าวเมืองสยามเพื่อนำมาช่วยแก้ปัญหาความอดอยาก แม้จะดำเนินมาเป็นเวลา 40 กว่าปี แต่เรือซื้อข้าวเหล่านี้ตามคำบอกเล่า ที่ไปแล้วกลับมาไม่กินห้าหรือหกในสิบเท่านั้น"

ในระยะต้นรัฐบาลเซ็งมีนโยบายที่เข้มงวดควบคุมคนต่อชาวจีนโพ้นทะเลใน "กฎระเบียบของโตเซ็ง" ได้กำหนดไว้ว่า "ชาวจีนที่ไปยังแดนโพ้นทะเลไม่กลับ แล้วลี้ลับกลับเข้ามาโดยพลการ หากจับได้ให้ดำเนินตามคดี"

ต่อมา เนื่องจากรัฐสนับสนุนให้ค้าข้าว ขอบังคับเกี่ยวกับชาวจีนโพ้นทะเลจึงได้รับการผ่อนปรน โดยชีกเอปีที่ 56 ของกษัตริย์คังซี (1717) เป็นเกณฑ์คนที่ออกนอกประเทศก่อนหน้านั้น อนุญาตให้คืนสัญชาติได้จนถึงปีที่ 19 ของกษัตริย์เฉิงหลง (1754) ได้แก้ไขเป็น "คนที่ออกไปค้าขายยังโพ้นทะเลไกลไม่ว่านานเท่าไร อนุญาตให้คืนสัญชาติได้" การเปลี่ยนแปลงนโยบายต่อชาวจีนโพ้นทะเลของรัฐบาลเซ็ง ทำให้จำนวนคนอพยพในสมัย

กษัตริย์เฉิงหลงเพิ่มขึ้นอย่างมาก

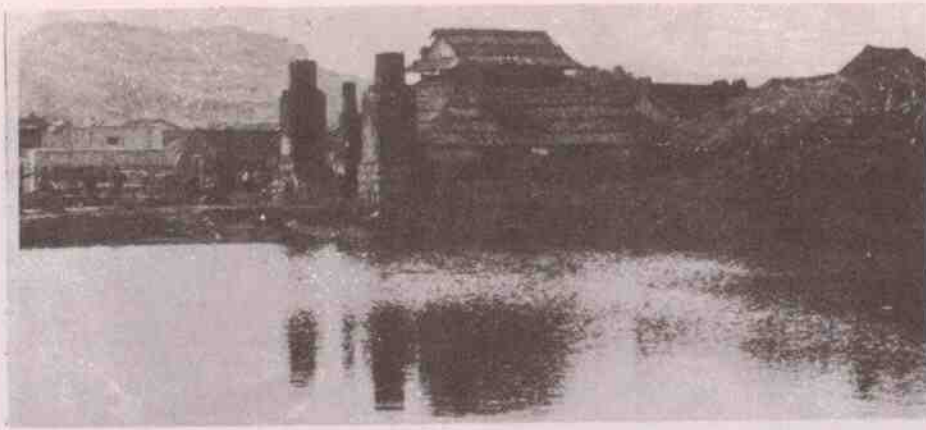
ในหมู่ชาวแต่จิวที่ลงเรือสำเภาจากอ่าวจิงหลินไปสู่สยามนั้น นอกจากจำนวนหนึ่ง ที่ออกไปเพื่อการค้าแล้วส่วนมากเป็นชาวนาล้มละลายและชาวนายากจนที่ไร้อาชีพ พวกเขามีเพียงตะกร้าไม้ไผ่หนึ่งใบ ไม้คานไม้ไผ่หนึ่งอัน และหมอนไม้ไผ่อีกหนึ่งใบติดตัวข้ามน้ำข้ามทะเลไป จึงมีเพลงพื้นบ้านร้องว่า "สุดเหลือทนต้องนั่งขมข่ง" มันเป็นการสะท้อนให้เห็นถึงจิตใจของพวกเขาที่ถูกบีบคั้นให้จากบ้านเกิดเมืองนอนไปยังประเทศอื่นอันเนื่องจากความแร้นแค้น

การเดินทางจะเริ่มราวเดือน 9 เดือน 10 ของแต่ละปี อาศัยลมตะวันตกเฉียงเหนือพัดพาไปโดยต้องใช้เวลาประมาณเดือนครึ่งจึงถึงประเทศสยาม คนที่ออกทะเลมักจะนั่งขมข่งเอาคิควไปเป็นเสบียงระหว่างเดินทาง เพราะขมข่งทำด้วยข้าวเหนียว เก็บได้นานและอยู่ท้อง นอกจากนี้ก็ยังนำเอาผักเขียวติดไปด้วย เพราะมีประโยชน์หลายอย่าง คั้นน้ำแกงคั้นแทนน้ำก็ได้และเมื่อเรือแตกก็ใช้แทนหางชูชีพได้

เรือแต่จิวมักเรียกกันว่าเรือหัวแดง "เรือหัวเขียวของฮกเกี้ยนลำใหญ่เรือหัวแดงของแต่จิวลำเล็ก" การทำสีเรือหัวแดงบนหัวเรือก็เพื่อจำแนกเรือฮกเกี้ยนหรือแต่จิว เพื่อสะดวกในการเก็บภาษีและการตรวจค้นกลางทะเล แต่จิวนั้นไม่มีไม้และไม่มีความสามารถในการต่อเรือในระยะแรกเรือหัวแดงส่วนใหญ่ต่อที่ฮกเกี้ยน จนบัดนี้ในบริเวณแต่จิวยังไม่เคยพบซากของต่อเรือสมัยเซ็งเลย

ต่อมาชาวแต่จิวรู้ว่าไม่ขายในเมืองสยามมีมากและราคาถูกลง หลังจากปีที่ 9 ของกษัตริย์เฉิงหลง (1744) มีพ่อค้าแต่จิวจำนวนมากซื้อไม้ต่อเรือในสยาม แล้วซื้อข้าวลงเรือกลับจีน สภาพเช่นนี้นอกจากจะมีบันทึกทางประวัติศาสตร์ที่สามารถตรวจสอบได้แล้ว ยังมีการขุดพบซากเรือเป็นหลักฐาน ปี 1972 มีการขุดซากเรือที่สร้างในสมัยเซ็ง

ก่อนที่เรือหัวแดงจะแล่นสู่แดนดินสยาม คนเดินทางและครอบครัวก็จะต้องไปกราบไหว้บูชาเจ้าแม่มาจู (ซิดเซียงม่า) เพื่อขอให้เดินทางโดยสวัสดิภาพ เจ้าแม่มาจูหรือเรียกว่าเทียนเพย (พระนางแห่งสวรรค์-ซิดเซียง



หมู่บ้านอันเป็นที่ประสูติของพระบิดาพระเจ้าตากสิน อำเภอท่งไผ่ จังหวัดชวติ

น้ำในภาษาแต้จิ๋ว) เล่ากันว่านางเป็นธิดาคนเล็กของ *หลินฮ้วน* ในผู้เถื่อนมณฑลชกเกี้ยน ชื่อว่า "โม" เมื่อตายไปแล้วกลายเป็นเทพธิดา ชอบใส่เสื้อแดงและช่วยชีวิตผู้คนกลางทะเล ตั้งแต่ราชวงศ์ซ้องเป็นต้นมา ชาวเรือให้ความเคารพสักการะตลอดมาไม่เคยขาดแม้จนทุกวันนี้ที่จังหวัดลิน ก็ยังได้เก็บรักษาซากของศาลเจ้ามาอยู่ ซึ่งสร้างในสมัยเฉิงหลงไ้ว มีแผ่นป้ายจารึกอักษรไว้ว่า

"ศาลเจ้านี้มีหอกลางสามหอ ห่องพักสิบห้าห้อง อาคารมีสองปีก ด้านตะวันตกของประตูมีโรงเรือนหนึ่งหลังนอกประตูมีเวทีสำหรับเล่นจิว และระบำเพื่อบูชาเจ้าแม่" ทำให้เห็นความมโหฬารของศาลเจ้ามาอยู่ในครั้งกระโน้นได้

นอกจากนี้ ที่จังหวัดลินยังมีศาลเจ้าเปาะเฟิงอีกหนึ่งหลัง สร้างในสมัยของกษัตริย์เจียซิง ปัจจุบันได้สร้างเป็นโรงเรียนมัธยมจงหลี่ ส่วนศาลเจ้ากวนตั้นนี้ ไม่ได้ทิ้งซากไว้ให้เห็นเลย

มาสู่ เจ้าเปาะเฟิง กวนตั้น รวมเรียกกันว่าสามเทพเจ้าแห่งทะเลใต้ แต่ก็กลับไม่อาจจะปกป้องรักษาคนที่จากบ้านเกิดเมืองนอนล่องสู่ทะเลใต้ได้อย่างแท้จริง ที่สุสานจังหวัดเฉิง (วัดคอน) ในไทยมีคำกลอนสลักไว้ว่า "เคยล่องผ่านน้ำดำ เคยกินน้ำขม ความในใจอันเต็มอูระไหลไปกับสายน้ำ หัวจะเป็นเจ้าสาวไม่สามารถกลับสู่แผ่นดินเกิด เมื่อแก่ลงก็ฝังกระดูกทิ้งขั้ว" ได้ถ่ายทอดความทุกข์ยากและซอกแซกของชาวจีนโพ้นทะเลออกมาอย่างเห็นได้ชัด

ปี 1860 ก่อนที่ชัวเถาจะเปิดเมืองอย่างเป็นทางการ จังหวัดลินเป็นที่เรือสำเภาน้ำที่ออกสู่ทะเลมาตลอด ชาวจีนโพ้นทะเลที่ออกจากท่า

นี้นับเป็นหมื่น ๆ หลังจากสงครามฝิ่น ประเทศจีนได้กลายเป็นสังคมกึ่งเมืองขึ้นกึ่งศักดินาเรือหัวแดงจึงถูกแทนที่ด้วยเรือยนต์ของชาวตะวันตก เสรีชนที่อพยพได้กลายเป็นคนงานกรรมกรชาวจีนที่ไม่ต่างกับหมูหมา อ่าวจึงหลินก็ค่อย ๆ เสื่อมลง

๓

ในจำนวนชาวแต้จิ๋วมากมายที่อพยพสู่สยาม ในระยะแรกของราชวงศ์เฉิงนั้น มีอยู่ครอบครัวหนึ่งแค่ได้ ซึ่งต่อมาได้ก่อให้เกิดผลสะท้อนอย่างมหาศาลต่อประวัติศาสตร์ชาติไทย นั่นคือครอบครัวของ *แต้สิน* (ตากสิน) ที่สร้างกรุงธนบุรีขึ้น

พ่อของ *แต้สิน* ชื่อ *แต้ซัง* เป็นคนค้าปลีหัวฟู อำเภอเฉิงไห่ ได้ล่องเรือสำเภาน้ำแดงมายังสยามในสมัยกษัตริย์ทรงเจิ้ง ตอนแรกนั้นขายผลไม้เพื่อยังชีพ ต่อมาเป็นนายอากรบ่อนเบี้ยค่อย ๆ มั่งคั่งขึ้น แต่งงานกับสาวไทยชื่อ *นกเอี้ยง* ให้กำเนิด *แต้สิน*

มีเรื่องเล่าลือกันในไทยว่า เมื่อ *แต้สิน* เกิดได้ 3 วัน นอนอยู่ในเปลมิ้งใหญ่ผู้ริศตัวพ่อคิดว่ามันเป็นอัปมงคลตามประเพณีจีนจะต้องถูกฝังทั้งเป็นแต่เมื่อพบกับเสนาบดีการคลังคือเจ้าพระยาจักรีจึงได้รับไว้เป็นบุตรบุญธรรม

คำเล่าลือเช่นนี้จะถือเป็นหลักฐานอะไรไม่ได้ เพราะในประเทศจีนแต่ไหนแต่ไรมาไม่เคยมีประเพณีดังกล่าว คือเมื่อผู้ริศต้องจับทารกฝังทั้งเป็น ตรงกันข้าม ตามความเชื่อทางไสยศาสตร์ของจีน การปรากฏของงูและมังกรนั้นเป็นลางบอกของกษัตริย์เจ้าแผ่นดิน การที่ *แต้สิน* ได้เป็นบุตรบุญธรรมของเจ้าพระ

*ที่ว่าชื่อไทสงนั้น เพราะเข้าใจผิด คิดว่ามาจากคำปลีดังกล่าว ซึ่งที่จริง มาจากคำปลีหัวฟูนี้ต่างหาก

ยาจักรีนั้นเป็นเพราะว่าแต่ชุนั้นเป็นผู้อยู่ได้บังคับบัญชาของเจ้าพระยาจักรี และทั้งสองเป็นเพื่อนบ้านใกล้เรือนเคียงกัน ไปมาหาสู่ใกล้ชิดสนิทสนมกันมาก และเจ้าพระยาจักรีนั้นไม่มีบุตร อาจจะทำนึ่งถึงการทำงานและอนาคตของเด็ก แต่ชุนจึงส่งลูกให้กับครอบครัวเสนาบดีการคลังเลี้ยงดู จากนั้นไม่นานชุนก็ได้เสียชีวิตเนื่องจากโรคภัย

แต้สินได้รับการศึกษาจากวัดตั้งแต่เด็ก ได้เรียนรู้ทั้งภาษาไทย ภาษาจีน ภาษาญวนและภาษาบาลี อายุ 13 ปีได้เข้ารับราชการเป็นมหาดเล็ก อายุ 24 ได้เป็นเจ้าเมืองตากทางภาคเหนือในปี 1767 พม่ารุกรานไทย กรุงศรีอยุธยาแตก แต้สินได้นำทหารไทย จีนสู้รบอย่างองอาจจนกระทั่งขับไล่ผู้รุกรานออกไป กอบกู้เอกราชของประเทศไทย สร้างกรุงธนบุรีขึ้น กลายเป็นวีรบุรุษแห่งประชาชาติในประวัติศาสตร์ไทย

ที่กรุงธนบุรีซึ่งอยู่ฝั่งตรงข้ามกับกรุงเทพฯ ในปัจจุบันนี้ มีอนุสาวรีย์ของพระเจ้าตากสินทรงม้าขึ้นตระหง่านอยู่ ทุกวันที่ 28 ธันวาคม ซึ่งเป็นวันขึ้นครองราชย์ของพระเจ้าตากสินประชาชนไทยและคนจีนโพ้นทะเลในไทยจะจัดพิธีระลึกถึงพระเจ้าตากสินอยู่เสมอ

ที่ *เฉิงไห่* บ้านเกิดของบิดาพระเจ้าตากสิน ในปัจจุบันก็ยังคงสามารถพบเห็นร่องรอยทางประวัติศาสตร์ที่เกี่ยวกับแต้สิน ที่กองการผลิตใหญ่ผู้หัวคอมมูนซึ่งหัว อำเภอเฉิงไห่ก็ยังมีศาลเจ้าตระกูลแต้อยู่ ซึ่งเป็นตึกแถวชั้นเดียว สามหลังเรียงกันอยู่ หน้าประตูมีแผ่นป้าย ซึ่งยังพอจะมองออกว่าได้ปรับปรุงซ่อมแซมในปี 1922 คาดว่าเป็นการกระทำของลูกหลานของแต้สิน ลานนอกหมู่บ้าน ก็มีหลุมเสื้อผ้าของบิดาแต้สิน (ไม่มีศพให้ฝัง จึงเอาเสื้อผ้าฝังแทน) ในปี 1972 ทางพิพิธภัณฑ์เมืองเฉิงไห่ได้จัดหลุมเสื้อผ้านี้เป็นหน่วยหนึ่งของสถานที่สำคัญที่ให้การดูแลรักษา

ในระยะหลายปีมานี้ ชาวจีนโพ้นทะเลในไทยและเพื่อนชาวไทยมายังเฉิงไห่เพื่อทำความเคารพหลุมศพ การระลึกถึงบรรพบุรุษทำให้สามารถสืบค้นถึงมิตรภาพและความผูกพันอันยาวนานระหว่างประชาชนไทยจีน

คัดจากหนังสือ ศิลปวัฒนธรรม ฉบับประจำเดือนกันยายน 2526